



RAPOR

DİDİM KAZIKLI HAVA LİMANI YOLUNUN TURİZM YOLU İLAN EDİLMESİNİN İLÇE TURİZMİ VE TÜRK EKONOMİSİNE KATKISI



DİDİM TİCARET ODASI
TEMMUZ 2009

ÖNSÖZ

Ülkemizin en önemli turizm bölgelerinden biri olan ilçemiz, coğrafi konum itibari ile ana yol güzergâhları üzerinde olmadığından 25 km lik bir ara yolla ulaşılmaktadır. Hiç bir eksikimiz olmamasına rağmen ana yol güzergâhları üzerinde olan Kuşadası, Bodrum gibi turistik ilçeler karşısında dezavantajlı bir konumdayız.

İlçemize en yakın havaalanı olan Bodrum- Milas Havaalanına mevcut güzergâhla ulaşmak için 90 km yol ve yaklaşık bir saati aşkın bir zamana ihtiyaç vardır. Bu durumda yıllardır var olan fakat köy yolu statüsünde ve vasfında olduğu için kullanımı ekonomik olmayan Didim-Kazıklı- Havaalanı yolunun Kültür ve Turizm Bakanlığınca bir an önce TURİZM YOLU kapsamına alınıp kullanıma açılması mesafeyi 25 km kısaltacak ve havaalanına varış süresini 40 dakika seviyesine çekecektir.

İlçemize ve ülkemize sağlayacağı sosyal ve ekonomik yararların farkında olan Ticaret Odamız Sivil toplum örgütleri Yerel yöneticilere öncelik etmek ve kamu oyu oluşturmak amacıyla Bir rapor ve eylem planı hazırlayarak

bu projede desteklerini esirgemeyen başta Kültür ve Turizm Bakanımız Sayın Ertuğrul Günay olmak üzere Karayolları genel Müdürü Sayın Mehmet Cahit Turan ,Turizm Bakanlığı Yatırım İşletmeleri Genel Müdürü Sayın Ayla Mahmutoğulları, Kültür ve Turizm Bakanlığı Müsteşar Yardımcısı Sayın Özgür Özaslan ve Aydın Milletvekilleri Sayın Mehmet Erdem, Sayın Atilla Koç, Sayın Ali Uzunırmak, Sayın Recep Taner, SayınFatih Atay'a teşekkür eder, Saygılarımızı sunarız.

DİDİM TİCARET ODASI
TEMMUZ 2009

ÖZET

İlçemize en yakın havaalanı olan Bodrum-Milas havaalanı 90 km mesafededir. 2008 yılı verilerine göre havaalanı iç hatlardan giriş yapan yolcu sayısı 422.955 kişi, dış hatlardan giriş yapan yolcu sayısı 951.918 kişidir. Yolcu profili ağırlıklı olarak Çevre Tatil yörelerine gelen yerli ve yabancı turistlerdir.

Gelen yolcuların %30 unun Didim'e geldiği ve dönüşlerinin de yine havayolu ile olduğu hesaplandığında, sadece bir yılda yaklaşık 1 milyon kişi Didim- Havaalanı arasında seyahat ediyor demektir.

İlçemizde yerleşmiş olan 12.000 İngiliz vatandaşı ve yöre insanımızın gününbirlik Bodrum tarafına yaptığı seyahatleri de hesaba kattığımızda rakam çok daha yükselmektedir. Bu gün kullanılan yol güzergahının dışında Didim-Akbük-Kazıklı-Gürçamlar-Kızılağaç-Avşar köyü güzergahından geçen ve uzunluğu 65 km olan ikinci bir yol mevcuttur. Bu yol "Köy Yolu" statüsünde olup kullanıma elverişli değildir. Akbük'ün bitiminden başlayan köy yolu Söke-Bodrum karayoluna kavuştuğu bölgeye kadar 40 km olup bunun 5 km si Aydın il sınırları içerisinde, 35 km si Muğla il sınırları içerisinde. Bu yolun Kültür ve Turizm Bakanlığınca "Turizm Yolu" statüsüne alınması ve İl Özel İdaresince bir an önce yaptırılması, Didim turizminin gelişmesine ve Türk ekonomisine sayısız faydalar sağlayacaktır. Güzergahta oluşacak 25 km lik kısalma, bir saati aşan havaalanına varma süresini 40 dakikanın altına indirecektir. Bu havaalanına kısa sürede ulaşım kolaylığı Didim'in önemli turizm seyahat acentelerinin gezi programlarına alınması için avantaj sağlayacaktır.

Türkiye'nin en büyük marinası bulunan ilçemiz, havaalanına en yakın marinası ile yat sahipleri için de tercih sebebi olacaktır. Petrolde büyük ölçüde dışa bağımlı olan ülkemiz ekonomisi açısından da sağlayacağı yakıt tasarrufu hem vatandaşlarımız hem de ülkemiz ekonomisi için önemlidir .

Turizm Yolunun güzergahı üzerinde bulunan köylerde yaşayan halkın ürettikleri ürünleri pazarlama noktaları ve yeni yol üstü restaurantları oluşacağı için hem istihdam hem de ekonomik katma değer oluşacaktır. Bugün krizle karşı karşıya kalan ilçemiz inşaat sektörünün elinde satışa hazır bekleyen 10.000 konutun ulaşımın daha kaliteli ve daha çabuk olduğu ilçemizde satışı da hızlanacaktır.

Dünyaca bilinen ve her yıl yaklaşık 150.000 ziyaretçi çeken Apollon Tapınağının ve yöremizdeki diğer antik eserlerin daha iyi tanınması ve daha çok ziyaretçi tarafından gezilmesi kolaylaşacaktır. Büyük turizm seyahat şirketlerinin tur programlarında daha çok yer almamızda bu yolun hizmete girmesi ile mümkün olacaktır. 2005 yılında Turizm Kenti ilan edilen ilçemizde 3000 hektar yatırıma uygun alan turizm yatırımcısını beklemektedir. Turizm Yolunun yapılması ilçemizde yatırımı düşünen iş adamları içinde cazibe konusu olacaktır.

İÇİNDEKİLER

ÖNSÖZ.....	1
ÖZET.....	2
İÇİNDEKİLER.....	3
NİÇİN TURİZM YOLU.....	4
TARİH VE DOĞA CENNETİ DİDİM.....	5
DİDİM'İN NÜFUS PROFİLİ (BUGÜNÜ-YARINI).....	7
DİDİM D MARİN VE HAVAALANI İLİŞKİSİ.....	7
DİDİM'İN TURİZM KENTİ İLAN EDİLMESİ VE ULAŞIM SORUNU.....	8
TURİZM YOLUNUN ÜLKE VE İLÇE EKONOMİSİNE KATKISI.....	9
SONUÇ.....	13
KAYNAKÇA.....	13

Didim'e ulaşım, karayolunun dışında Bodrum-Milas ve İzmir Adnan Menderes Havaalanları ile sağlanmaktadır. İlçemize en yakın havaalanı olan Bodrum-Milas havaalanı 90 km mesafededir. Bu gün kullanılan yol güzergahının dışında Didim-Akbük-Kazıklı-Gürçamlar-Kızılağaç-Avşar köyü güzergahından geçen ve uzunluğu 65 km olan ikinci bir yol mevcuttur. Bu yol "Köy Yolu" statüsünde olup kullanıma elverişli değildir. Akbük'ün bitiminden başlayan köy yolu Söke-Bodrum karayoluna kavuştuğu bölgeye kadar 40 km olup bunun 5 km si Aydın il sınırları içerisinde, 35 km si Muğla il sınırları içerisinde. Bu yolun Kültür ve Turizm Bakanlığınca "Turizm Yolu" statüsüne alınması gerekmektedir. Havaalanına ulaşım mesafesinin 25 km kılınmasının ekonomiye katkılarının yanı sıra kazanılan zaman, Türkiye'nin en büyük marinasına sağlayacağı fayda ve Didim'in tercih edilmesinde sağlayacağı avantajlarla çok büyüktür. İlçemize en yakın havaalanı olan Bodrum-Milas havaalanının 2008 yılı verilerine göre iç hat gelen yolcu sayısı 422.955, dış hat gelen yolcu sayısı 951.918 dir. 2009 ilk 6 ayı verileri bu rakamların her yıl artacağı seyrindedir. Bu yolcuların büyük bir bölümü Bodrum ve Didim'e gelen yerli ve yabancı turistlerdir. Yolcuların en az %30 unun Didim'e geldiği düşünülürse 458.291 gibi çok önemli bir rakam çıkmaktadır. Gelen kişilerin dönüşlerinin de uçakla olacağı düşünüldüğünde bir sezonda yaklaşık 1.0000.000 kişi Didim, Bodrum- Milas havaalanı yol güzergahını kullanıyor demektir. Bu rakama gününbirlik olarak Bodrum yönüne seyahat eden özel araçları da katarsak, rakam çok daha yüksektir. Akbük,Kazıklı,Havaalanı yolunun hizmete açılması mevcut kullanılan yoldaki yoğun trafiği rahatlatıp yolun yıpranma ömrünü uzatacağı gibi, Didim'e yapılan en büyük hizmet olacaktır.



Akbük -Kazıklı Yolu Gürçamlar mevki

TARİH VE DOĞA CENNETİ DİDİM

Tarihçi Herodot Didim ve çevresini “Gökyüzü altındaki en güzel yeryüzü” olarak tarif etmiştir. Ege bölgesinin ve Aydın ilinin en önemli turizm merkezlerinden biri olan Didim Osmanlı imparatorluğu zamanında varlığını "yeronda - yoran" ismi ile sürdürmüştür. 1955 depreminden sonra önceleri halk arasında "HiSAR" olarak da adlandırılan YORAN devlet tarafından yaptırılan afet evlerine taşındıktan sonra "YENiHiSAR" adını almıştır. 9 Mayıs 1990 tarihinde ise bakanlar kurulu lkararı ile ilçe olmuş ve Didim adını almıştır. Didim’in tarihi M.Ö. IX. Yüz yıla kadar uzanmaktadır. Bir İon şehri olarak kurulan Milet in bir parçası olan bölge antik çağda Didymaion diye anılır. Bu antik kentin en önemli yapısı ise Apollon Tapınağıdır. Bölgede yerleşimin gerekçesi de bu tapınaktır. Didim’deki Apollon Tapınağı, antik dünyanın en büyük üçüncü tapınağı; aynı zamanda da dünyanın yedi harikasından biri olan Artemis Tapınağı’nın mimari ikizidir. M.Ö. 494’te Persler tarafından tahrip edildikten sonra Büyük İskender’in gözetiminde yeniden inşa edilen tapınak, antik dünyanın gelmiş geçmiş en ünlü kehanet merkeziydi. Antik coğrafyacı Strabon, Didim’deki Apollon Taınağı’nı dünyanın en büyük ve en görkemli tapınağı kabul eder. Ona göre tapınağın üst örtüsüz oluşu sonsuzluk ve ihtişamıyla bağdaştığı ölçüde anlamlıdır. Anadolu’da bulunan bu en büyük İyon tapınağının insan ve hayvan kabartmalarıyla süslenmiş taş duvarları; ustalıkla işlenmiş 17.5 m yüksekliğindeki 3 adet İyon sütunu kalıntısı ve merdivenleri görülmeye değer güzellikte. Bir Roma efsanesine göre gözleriyle baktığı kişiyi taş haline getiren Gorgon kızkardeşlerden Medusa’ya ait baş kabartması çok değerli kabul ediliyor. Didim ve Apollon Tapınağı’nın sembolü kabul edilen Medusa kabartması, heykeltraşının yorumuna göre en güzel görünümlü olanıdır.



İlçe ,kentleşme ve nüfus artış hızı ile Türkiye ortalamasının çok üzerinde bir ortalamaya sahiptir. Bunun nedeni, ilçe sınırlarının bir çok tarih ve kültür hazinesini bir arada barındırmasının yanında, 55 km denize girilebilir sahil bandına, mavi bayraklı plajlara, özellikle astım hastalarına çok iyi gelen bir havaya ve doğal güzelliklere sahip olmasıdır.



Didim Altinkum Plajı

DİDİM'İN NÜFUS PROFİLİ (BU GÜNÜ – YARINI)

İlçe olarak ilan edildiği 9 Mayıs 1990 tarihinden beri çok hızlı bir gelişme seyri gösteren Didim, ilçe ilan edildiğinde 11.378 nüfusa sahipken, bu gün artık 50.000 e yakın Türk ve 12.000 İngiliz nüfusu ile bölgede bir marka değer konumundadır. Yerel yönetimin İngiliz vatandaşlara gönderdiği İngilizce su faturası sayısı 9.433 dür. Bazı İngiliz vatandaşların evini satın aldığı Türk vatandaşına ait su saatini kullandığını düşünürsek 12.000 rakamı doğrudur. Halen devam eden süreçte satılmayı bekleyen yaklaşık 10.000 konut vardır. Bu konutların % 90 civarı İngiliz vatandaşlarına yönelik satılmayı bekleyen konutlardır. Bir taraftan da yenilerinin inşası devam etmektedir. Önümüzdeki 3 yıl içerisinde satışa hazır konutların satışı bittiğinde ilçedeki İngiliz nüfus 20.000 leri rahatlıkla aşacaktır. Bunun yanında ikinci konut (yazlık) sahibi olmak isteyen Türklerin gerek havası, denizi, gerekse diğer turizm merkezlerine göre ucuz konut piyasası ile yoğun bir şekilde ilçemizi tercih etmektedirler. Yapılan istatistikler ve tapu dairesindeki işlem yüzdelerine dayanarak söylenebilir ki yapılacak ilk nüfus sayımında Didim'in Türk nüfusu 60.000, İngiliz nüfusu 20.000 civarında olacaktır. Bu gün itibari ile yerleşik 12.000 İngiliz vatandaşı Didim'e has bir turizm çeşidi ortaya çıkarmıştır."Yabancı Akraba Turizmi" İngiliz vatandaşlarımızın özellikle yaz aylarında, akrabaları burada olduğu ve konaklama sorunu yaşamayacakları için Didim'e gelen binlerce akrabası vardır. Bu kişiler döndükçe yerlerine yeni akrabalar gelmekte böylece seyahat acenteleri veya diğer kanallardan gelen turist sayısının yanında yeni bir turist profili oluşmaktadır. Bu hızlı nüfus artışı ve çeşitliliği ilçemiz ulaşım altyapısına yeni alternatifler sunma mecburiyetin ide beraberinde getirmektedir.

DİDİM D -MARİN VE HAVAALANI İLİŞKİSİ

Bu gelişmelere paralel olarak Türkiye'nin en büyük, Avrupa'nın 6. kapasite büyüklüğüne sahip yat limanı ilçemizde açılmıştır. 8 metreden 50 metreye kadar farklı boylarda tekneleri, med-mooring sistemiyle marinaya bağlanabilecek olan D-Marin Didim, özellikle güvenli bağlama yeri ve karaya çekilebilme sıkıntısı çeken 30 metre üzerindeki tekneler için, 580 tekne bağlama kapasitesi ile çok önemli bir adres olacak. Tamamı beton kaplanmış 70 bin m²'lik, toplam 600 tekne kapasiteli çekek alanı ve içindeki 30 m.x 60 m. ölçülerindeki iki gözlü Hangar Binası ile hizmet verecek olan D-Marin Didim, 400 ton kapasite ile Türkiye'nin en yüksek kapasiteli travel lift'ine ve her biri kendi alanında uzman 36 teknik atölyeye sahiptir. Türkiye'nin en büyük yat kapasitesine sahip marinasının bulunduğu ilçemize ulaşımın rahatlığı ve sürati marinanın gelişmesi ve tam kapasite çalışabilmesi içinde çok önemlidir. En yakın havaalanına 100 km mesafede bulunan Marmaris ve 95 km mesafede bulunan Kuşadası marinaları karşısında, havaalanına 65 km mesafedeki Didim marinasını, kışın yatını bu marinalara bırakan yat sahipleri açısından da avantajlı konuma getirecektir. Geçmiş yıllarda Marmara dan denize açılan bir yat Akdeniz e varana kadar rotasındaki marinalar olan Kuşadası, Bodrum ve Marmaris marinalarından her hangi birine uğramak istese açık deniz rotasından ayrılıp bu marinaların bulunduğu iç koyalara girmek zorunda idi. Halbuki Didim marinası bundan sonra Marmara ve yukarı Egeden Akdeniz e inen açık deniz rotası üzerindedir. Artık yatlar ihtiyaçlarını gidermek için yada sezon sonu bakımlarını yaptırmak için rotaları üzerinde bulunan, bu özelliklerin yanında

Turizm Yolunun faaliyete geçirilmesi ile havaalanına en yakın olan Didim'i tercih edeceklerdir.Bu durumda Didim – Havaalanı trafiğini artıran yeni bir etken olacaktır.

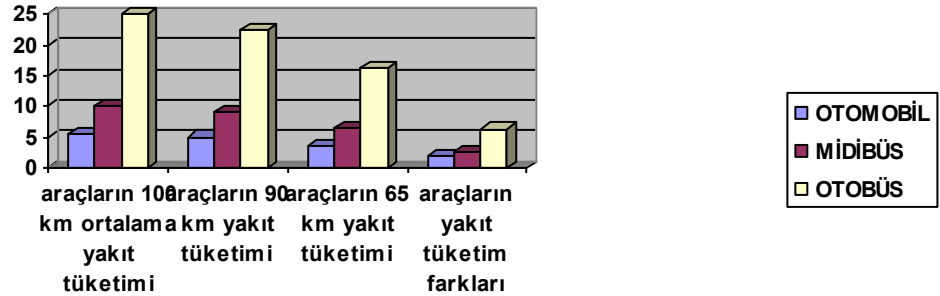


DİDİM'İN TURİZM KENTİ İLAN EDİLMESİ VE ULAŞIM SORUNU

Didim çevresinde turizm yatırımlarına uygun yaklaşık 3000 hektar alan Turizm Bakanlığınca turizm yatırım bölgesi ilan edilmiş yatırımcıları beklemektedir. Halen 17.000 civarında olan yatak kapasitesi her geçen gün yenisi eklenen 5 yıldızlı tesislerle hem kalite olarak hem kapasite olarak artış göstermektedir. Yaz sezonunda Didim'in nüfusu yerli ve yabancı turistlerle ve yazlıkçılarla birlikte 300.000'e yaklaşmaktadır. Bu birçok ilimizin nüfusundan daha fazladır. İlçemize ulaşım Söke- Milas karayolunun 30. km sinden sapılarak sağlanmaktadır. Bunun yanında, 150 km mesafede bulunan İzmir Adnan Menderes havaalanı ve 90 km mesafede bulunan Bodrum-Milas havaalanı ilçemize gelen insanların kullandığı seçeneklerdir. Bu gün kullanılan yol güzergahı 90 km'lik Didim-Dalyan-Milas-Havaalanı güzergahıdır. Bu yol, aynı zamanda Didim'in dışarıya açılan güzergahı olduğu için yoğun bir trafik akışı vardır. Yapılan araştırmalarda ilçemizi ziyaret gelen yerli ve yabancı turistlerin şikayet konularının başında mevcut yolların yetersizliği gelmektedir. Bu durum bir çok tarihi ve doğal güzelliklere sahip olan ilçemizin yeterince tanınması ve turizmde bir marka olmasının önündeki en büyük engeldir. Çevremizde bulunan turizm bölgelerinde 3000 hektarlık bir alanı turizm yatırım bölgesi ilan edilecek kadar uygun araziye sahip başka bir ilçe yoktur. Bu alanda yatırım yapmak isteyen işadamlarının dikkat ettikleri ilk konu ulaşım konusudur. Halil Rıfat Paşa'nın "Gidemediğin Yer Senin Değildir" sözü ilçemize gelmek isteyen vatandaşlarımız, yerleşik İngilizler, bundan sonra yerleşmeyi düşünenler, yatırımcılar ve turistler için bir mazeret olmaktan çıkarılmalıdır. Aydın ilinin de içinde bulunduğu yeni çıkarılan 5084 sayılı Teşvik Yasası bölgenin kalkınması için yeni yatırımcılara fırsatlar ve kolaylıklar getirmektedir. Bu kanundan ilçemizin yeterince yararlanması içinde Turizm Yolunun bir an önce hayata geçirilmesi şarttır.

TURİZM YOLUNUN ÜLKE VE İLÇE EKONOMİSİNE KATKISI

Bu yeni güzergah üzerinde bulunan Kazıklı, Gürçamlar, Kızılağaç ve Avşar köylerinde toplam 3000 e yakın kişi yaşamaktadır. Bugün itibari ile yöre halkının geçim kaynağı zeytincilik ve hayvancılıktır. Turizm Yolunun hizmete girmesi ile bu güzergahtan geçen araç sayısında önemli artış olacaktır. Buna bağlı olarak yol üzerinde oluşacak çeşitli mola yerlerinde yöresel tatların satıldığı Gözleme-Bazlama-Çöp şiş-Ayran gibi, yeni mekanlar hizmete girecektir. Bu küçük mekanlar hem gelen yolculara, tepelerden deniz ve ova manzarasının seyredildiği güzel manzaralı bir mola ve yöreyi daha iyi tanıma şansı verecek, hem de yöre halkına tarım ve hayvancılık dışında yeni iş ve istihdam alanları yaratacaktır. Bu mola yerlerinde yiyecek, içeceğin yanı sıra bu köylerde yetiştirilmiş çeşitli meyve, sebze ve organik ürünlerle beraber doğal zeytinyağı ve el işi ürünleri de satılarak köylerin ekonomik yaşantısına katkı sağlayacaktır. Bunun yanında ilçemiz Didim in ulaşımdaki avantajının artması ile ilçeye gelen yerli ve yabancı turist sayısında önemli artış olacağından mevcut konaklama tesislerinin sayısı artmakla beraber kaliteleride yükselecektir. Yine buna paralel olarak turizme hizmet eden diğer iş kollarında yeni iş yerleri açılacak, bu işyerlerinde önemli sayıda personel istihdam edilecektir. Günümüzdeki koşullarda bir çok işyeri sezon sonunda zarar göstermektedir. Dolayısı ile ekonomiye katkı sağlanamamaktadır. Gerek ülkemiz ekonomisinin gelişmesi gerekse insanlarımızın mutluluğu için ekonomik refah şarttır. Bugün Didim de vergi ödeyenlerin toplam sayısı ve ödenen vergi miktarı bu kadar önemli turizm değerlerine sahip ilçemiz için çok düşük miktarlardadır. Açılması istenilen turizm yolunun Türk ekonomisine önemli bir katkısı da dışa bağımlı olduğumuz petrol tasarrufu açısından olacaktır. Yapmış olduğumuz araştırmalara göre havaalanı güzergahında oluşacak 25 km lik bir kısalmanın tasarruf edilecek akaryakıt miktarının ekonomik tasarruf çizelgesi aşağıdaki gibidir.



22.07.2009 Tarihi itibarıyla Akaryakıt Fiyatları

Kurşunsuz 95 Oktan Benzin:3,2

Motorin:2,36 TL

ARAÇLARIN 100 KM DE ORTALAMA YAKIT TÜKETİMİ

TABLO.1

OTOBÜS	25 lt
MİDİBÜS	10 lt
OTOMOBİL	5.5 lt

ARAÇLARIN 90 KM DE ORTALAMA YAKIT TÜKETİMİ

TABLO.2

OTOBÜS	22.5
MİDİBÜS	9.0
OTOMOBİL	4.5

ARAÇLARIN 65 KM DE ORTALAMA YAKIT TÜKETİMİ

TABLO 3

OTOBÜS	16.25 lt
MİDİBÜS	6.50 lt
OTOMOBİL	3.50 lt

ARAÇLARIN 90 KM VE 65 KM ARASI YAKIT TÜKETİM FARKLARI

TABLO.4

OTOBÜS	14.75 lt
MİDİBÜS	5.90 lt
OTOMOBİL	5.68 lt

ADNAN MENDERES HAAVANI –DİDİM 150 KM .

TOPLAM ARAÇLARIN YAKIT TÜKETİMİ

TABLO.5

OTOBÜS	37.50 lt
MİDİBÜS	15.00 lt
OTOMOBİL	8.25lt

2008 yılı verilerine göre iç hat gelen yolcu sayısı 422.955, dış hat gelen yolcu sayısı 951.918 dir. 2009 ilk 6 ayı verileri bu rakamların her yıl artacağı seyrindedir. Bu yolcuların büyük bir bölümü Bodrum ve Didim'e gelen yerli ve yabancı turistlerdir. Yolcuların en az %30 unun Didim'e geldiği düşünülürse 458.291 gibi çok önemli bir rakam çıkmaktadır. Gelen kişilerin dönüşlerinin de uçakla olacağı düşünüldüğünde bir sezonda yaklaşık 1.0000.000 kişi Didim, Bodrum- Milas havaalanı yol güzergahını kullanıyor demektir.

Bu veriler doğrultusunda

-200.000 kişi ortalama olarak otobüsle seyahat ettiği ve ortalama doluluk oranı 30 kişi olduğu düşünülürse 66.666 sefer yapmaktadır.

-500.000 kişi ortalama olarak midibüsle seyahat ettiği ve ortalama doluluk oranı 15 kişi olduğu düşünülürse 33.000 sefer yapmaktadır.

-300.000 kişi ortalama olarak otomobil ile seyahat ettiği ve ortalama doluluk oranı 4 kişi olduğu düşünülürse 75.000 sefer yapmaktadır.

90 km Didim-Dalyan-Havaalanı yolu

TABLO 6

	90/km Yakıt Tüketimi lt	Yakıt Litre Birim Fiyatı tl	Tutar	Sefer Adeti	Yıllık Toplam Yakıt Fiyatı Tl
OTOBÜS	22.50	2.36	53.00	66.666	3.533.298
MİDİBÜS	9	2.36	21.24	33.000	700.920
OTOMOBİL	4.5	3.20	14.04	75.000	1.080.000

65 km Didim- Kazıklı -Havaalanı yolu

TABLO 7

	65/Km Yakıt Tüketimi/lt	Yakıt Litre Birim Fiyatı tl	Tl Tutar	Sefer Adeti	Yıllık Toplam Yakıt Fiyatı
OTOBÜS	16.25	2.36	38.35	66.666	2.556.641
MİDİBÜS	6.50	2.36	15.34	33.000	506.220
OTOMOBİL	3.50	3.20	11.02	75.000	826.500

90 km Didim-Dalyan Havaalanı Yolu ile 65 km Didim-Kazıklı Havaalanı Yolu arasındaki yakıt tüketim farkı/tl

TABLO 8

	90 Km Lik Didim-Dalyan – Havaalanı Yolu Yıllık Yakıt Tüketimi/tl	65 Km Lik Didim-Kazıklı- Havaalanı Yolu Yıllık Yakıt Tüketimi/tl	İki Yol Arasındaki Yakıt Tüketim Farkı/tl
OTOBÜS	3.533.298	2.556.641	976.655
MİDİBÜS	700.920	506.220	194.047
OTOMOBİL	1.080.000	826.500	825.42

SONUÇ

1990 yılında Yenihisar adı ve toplam 11.378 nüfusu ile ilçe ilan edilen Didim aradan geçen 19 yıllık süreçte 50.000 Türk, 12.000 İngiliz yerleşik nüfusu ile orta büyüklükte bir il seviyesindedir. Sınırları içerisinde barındırdığı Didyma Antik kenti, yılda yaklaşık 150.000 kişinin ziyaret ettiği Apollon Tapınağı ve yakın çevresinde bulunan Milet, Priene gibi arkeolojik değerleri ile ilçemiz ünlü tarihçi Herodot'un "Gökyüzü altındaki En Güzel Yeryüzü" tarifine uymaktadır.

Halen 90 km olan Didim, Dalyan, Bodrum – Milas Havaalanı mesafesi ve Turizm yolu ilan edilmesi düşünülen Didim-Kazıklı Havaalanı yolu ile 65 km ye inecektir. Güzergahta yapılacak iyileştirme ile hem zaman tasarrufu hem de ekonomik tasarruf sağlanacaktır. Türkiye'nin en büyük ve Avrupa'nın 6. büyük kapasitesine olan marinasına sahip ilçemiz de bulunan mevcut turistik yatırımların ve 3000 Hektarlık turizm yatırım alanının cazibe merkezi olması için bu yolun bir an önce yatırım planına alınması gerekmektedir. 2005 yılında Turizm kenti ilan edilen ilçemizin bu vasfının anlamlı hale gelmesi ve bu konumundan gerektiği gibi yararlanabilmesi için, ayrıca ilçemizde faaliyet gösteren işadamları ve turizm yatırım alanına turistik tesisler düşünen işadamlarımız için Didim'in Havaalanına olan mesafesinin kısalığı ve ulaşımındaki kolaylığı çok önemlidir. Günümüzde hala tur programlarına Didim'i dahil etmeyen büyük tur şirketlerinin önündeki en önemli sorun ulaşım ve konaklama yetersizliği sorunudur. Turizm Yolunun bir an önce hizmete girmesi ile bu sorunlar ortadan kalkarak ilçemize gelen turist sayısı ve kalitesinde gözle görülür artış sağlanacağı düşünülmektedir. Raporumuz içerisinde yer alan gerekçeler ve ülkemiz menfaatleri için Didim – Kazıklı – Havaalanı turizm yolu kısa zaman içerisinde hizmete sunulmalıdır

KAYNAKÇA

- 1- Bodrum – Milas Havaalanı Bilgi İşlem Merkezi
- 2- Kültür ve Turizm Bakanlığı Yatırım İşletmeleri Genel Müdürlüğü
- 3- Didim D-Marin
- 4- Muğla Valiliği İl Özel İdaresi
- 5- Sevcan Balcı (Adnan Menderes Üniversitesi Arkeoloji Bölümü Bitirme Tezi)
- 6- Petrol Ofisi